

Pensez aux arboviroses : dengue, chikungunya et Zika

Surveillance renforcée des cas du 1^{er} mai au 30 novembre

Vous recevez des demandes d'analyses biologiques pour les arboviroses, pensez à **vérifier les prescriptions !**



CHIKUNGUNYA - DENGUE - ZIKA

DÉBUT DES
SIGNES

J+1 J+2 J+3 J+4 J+5 J+6 J+7 J+8 J+9 J+10 J+11 J+12 J+...



RT-PCR SANG



SÉROLOGIE

ZIKA



RT-PCR URINES

Pour éviter la survenue d'autres cas, **signalez sans délai les cas à l'ARS.**

PLATEFORME REGIONALE DE RECEPTION DES SIGNAUX



Quelques informations pour vous aider dans votre pratique

| MODALITES DIAGNOSTIQUES |

Assurez-vous de l'adéquation entre les types d'analyses biologiques prescrites (RT-PCR et/ou sérologie) et la date de début des signes du patient et modifiez la prescription si nécessaire (Art. L. 6211-8 du CSP).

Les tests biologiques à réaliser dépendent de la cinétique de la virémie et des anticorps. Recherchez l'ARN viral par RT-PCR pendant la période de virémie, soit **jusqu'à 7 jours après les premiers signes**. Recherchez des IgM et IgG par **sérologie à partir du 5^e jour**. **Effectuez ces deux types de tests sur la période de 5 à 7 jours** après les premiers signes.

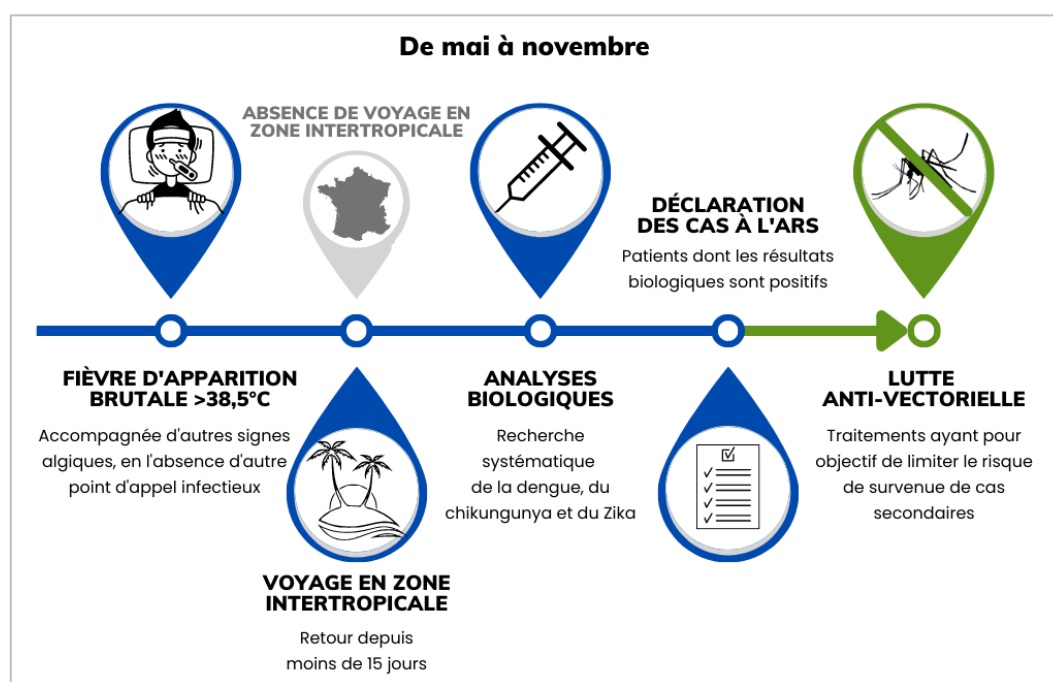
Pour la dengue, un test NS1 peut être réalisé jusqu'au 7^e jour après le début de la maladie. Pour le Zika, une RT-PCR peut être réalisée sur les urines jusqu'à 10 jours après le début de la maladie.

Recherchez simultanément les trois infections en raison de symptomatologies souvent peu différenciables et d'une répartition géographique superposable de ces arbovirus (région intertropicale).

| SURVEILLANCE ET LUTTE |

Ces arboviroses sont des **maladies à déclaration obligatoire** et doivent être signalées toute l'année.

Elles sont transmises par le « moustique tigre », **présent sur le territoire métropolitain** et actif entre les mois de mai et de novembre. Au cours de cette période, **des interventions de démoustication sont réalisées autour des lieux fréquentés par les cas pour limiter le risque de transmission**. Elles vont permettre de tuer les moustiques avant qu'ils ne se contaminent en piquant une personne infectée, ou qu'ils n'infectent d'autres personnes.



Les infections dues aux virus du chikungunya, de la dengue et du Zika sont désormais attendues en France métropolitaine en raison de la colonisation par le « moustique tigre ». En 2022, 66 cas de dengue autochtones, infectés sur le territoire, ont été identifiés contre 48 au cours des 10 années précédentes. Cette situation est notamment liée à une sous-déclaration ou à une déclaration tardive des cas. Le diagnostic et la déclaration sont deux facteurs essentiels pour éviter la transmission de ces maladies.

Sites utiles :

- ARS Paca : [surveillance épidémiologique de la dengue, du chikungunya et du Zika](#)
- Santé publique France : [dossier thématique](#)
- Centre national de référence des arbovirus : [envois des prélèvements](#)
- Affiches de sensibilisation des voyages : [ici](#) et [ici](#)